

11 *SPORTS*

REQUISITOS MÍNIMOS INTERNET



CONEXÃO FÍSICA - PRINCIPAL

- Mínimo de 100Mb de link dedicado para upload, preferencialmente fibra óptica.
- Usar conexão via cabo RJ45. Não é possível transmitir via Wi-Fi.

CONEXÃO 4G - BACKUP

- Mochilink com modems de mais de uma operadora (TVU, LiveU, Dlook ou similares)

REQUISITOS MÍNIMOS CÂMERAS



PADRÃO STREAMING:

2 CÂMERAS
CAM CRONÔMETRO
AUDIO AMBIENTE

PADRÃO BROADCAST:

5 CÂMERAS
2 MICROCAMERAS (TABELA)
CAM CRONÔMETRO
AUDIO AMBIENTE
AUDIO TEMPO TÉCNICO
ESTATÍSTICAS

MAPA DE CÂMERAS



CÂMERA RELÓGIO

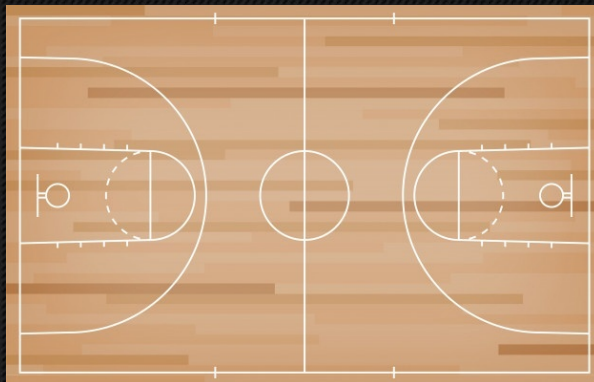
Cronômetro será transmitido via SRT para o estúdio.

0:22



CÂMERA 4

Posicionada atrás da tabela, fora da quadra;
Plano fechado do jogo



CÂMERA 3

Posicionada nos primeiros lances da arquibancada fora da quadra;
Plano fechado do jogo;
Câmera do repórter



CÂMERA 1

Posicionada centralizada na arquibancada;
Plano aberto do jogo



CÂMERA 2

Posicionada na arquibancada ou na quadra;
Plano detalhe do jogo



CÂMERA 5

Posicionada atrás da tabela, fora da quadra;
Plano fechado do jogo

REQUISITOS MÍNIMOS CÂMERAS



- Devem possuir saídas HD/SDI
- Configuração de lentes dependendo de cada venue
- Cabeamento de câmeras acima de 70m com fibra ótica com conversores
- Cuidados com padrão de colorimetria para casos de transmissões multi câmeras

REQUISITOS MÍNIMOS REPLAY



A transmissão deverá contar com replay de todas as câmeras e capacidade de slow motion.

REPLAYS ACEITOS:

- VMIX
- 3play
- EVS

REQUISITOS MÍNIMOS ÁUDIO



STREAMING:

- Narrador
- Comentarista
- Repórter
- Áudio ambiente da quadra
- Retorno de áudio (quando offtube)
- Comunicação com estúdio (quando offtube)

BROADCAST:

- Streaming +
- Canal de comunicação entre UM e estúdio
- Captação de áudio dos tempos técnicos

REQUISITOS MÍNIMOS GRAFISMO



A equipe da TV Nsports enviará o pacote gráfico e dará todo o suporte necessário para a correta utilização das artes.

Softwares necessários

- vMix atualizado
- Scoreboard OCR para a captura do cronômetro.

REQUISITOS MÍNIMOS ENCODER



O encoder deverá ser feito com o software VMIX nas seguintes configurações:

- Full HD 1080i 59.94fps
- PGM via SRT – 15 Mbps
- Câmera do cronômetro via SRT – 4 Mbps
- PGM backup via RTMP – 10 Mbps

O retorno de áudio da narração será enviado via SRT. O repórter e o DTV deverão estar sempre ouvindo a narração.

REQUISITOS MÍNIMOS NARRAÇÃO E PÓS PRODUÇÃO



A narração e pós produção poderá ser feita diretamente do ginásio ou do estúdio da TV Nsports.

LOCAL:

- Narrador;
- Comentarista;
- Repórter;
- GC;
- Envio direto via RTMP para servidor de transmissão;
- Necessário gravar o jogo com GC (PGM) e sem GC (limpo), com canais de áudio separados.

OFFTUBE:

- Enviar via SRT o PGM limpo e o cronômetro em canais separados;
- GC feito no estúdio;
- Áudio ambiente em um canal, repórter em outro;
- Retorno de áudio para repórter, jogadora e DTV local;
- Canal de comunicação técnica.

A TRANSMISSÃO



Responsabilidades TV NSports

- Realizar com antecedência o teste de conexão.
- Enviar ao responsável pela produção os links SRT e RTMP.
- Configurar sistema de retorno de áudio.
- Enviar roteiro de transmissão com as imagens esperadas para cada minuto do pré-jogo.

Responsabilidades Produtora

- Realizar com a TV NSports o teste de sinal de áudio e vídeo até 120 minutos antes de cada partida; para a primeira transmissão do clube, será necessário um teste extra, a combinar data.
- Seguir o roteiro determinado pela TV NSports para o padrão de transmissão.

N *SPORTS*